

作业三：需求分析

小组分工

一人完成两个顺序图、设计分析类。
做完之后，在一张类图的基础上修改增加。

学号	姓名	分工内容	工作量
2022334323029	张雅瑞	设计分析类、绘制顺序图、绘制分析类图	25%
2022332864033	马召洋	设计分析类、绘制顺序图、绘制分析类图	25%
2022332871019	郭奇	设计分析类、绘制顺序图、绘制分析类图	25%
2022331201131	孔令哲	设计分析类、绘制顺序图、绘制分析类图	25%

设置分析类

撰写人：张雅瑞

用例1：预约医生

用例：预约医生

边界类：预约界面接口

控制类：预约管理器

实体类：预约信息数据库

用例2：取消预约

用例：取消预约

边界类：预约界面接口

控制类：预约管理器

实体类：预约信息数据库

撰写人：孔令哲

用例1：

用例：管理预约

边界类：管理预约界面接口

控制类：预约管理器

实体类：预约信息数据库

用例2：

用例：设置预约信息

边界类：设置预约信息

控制类：预约设置器

实体类：预约信息数据库

撰写人：郭奇

用例1: 管理用户

用例：

- 添加用户
- 编辑用户信息
- 删除用户
- 查询用户信息

边界类：

- 用户管理界面：处理与用户的交互，包括显示用户列表、表单输入界面和操作结果。
- 用户信息表单：用于输入和提交用户信息的界面。

控制类：

- 用户管理控制器：处理来自用户管理界面的请求，执行添加、编辑、删除和查询用户信息的逻辑。
- 用户服务：提供用户管理相关的业务逻辑，例如验证用户输入的数据、保存和更新用户信息。

实体类：

- 用户：表示系统中的用户，包含用户ID、用户名、密码、角色、权限等属性。
- 用户角色：表示用户可以拥有的角色，如管理员、普通用户等。
- 用户权限：表示用户可以拥有的权限，如读、写、编辑等。

用例2: 管理医生信息

用例：

- 添加医生信息
- 编辑医生信息
- 删除医生信息
- 查询医生信息

边界类：

- 医生信息管理界面：处理与用户的交互，包括显示医生列表、表单输入界面和操作结果。
- 医生信息表单：用于输入和提交医生信息的界面。

控制类：

- 医生信息管理控制器：处理来自医生信息管理界面的请求，执行添加、编辑、删除和查询医生信息的逻辑。
- 医生信息服务：提供医生信息管理相关的业务逻辑，例如验证医生输入的数据、保存和更新医生信息。

实体类：

- 医生：表示系统中的一个医生，包含医生ID、姓名、专业、资质证明、工作地点等属性。
- 资质证明：表示医生的资质证明文件，可能包括证书编号、发证机构、有效期等。

撰写人：马召洋

用例1：查看预约

- 用例：查看预约
- 边界类：医生界面接口
- 控制类：预约管理器
- 实体类：预约信息数据库

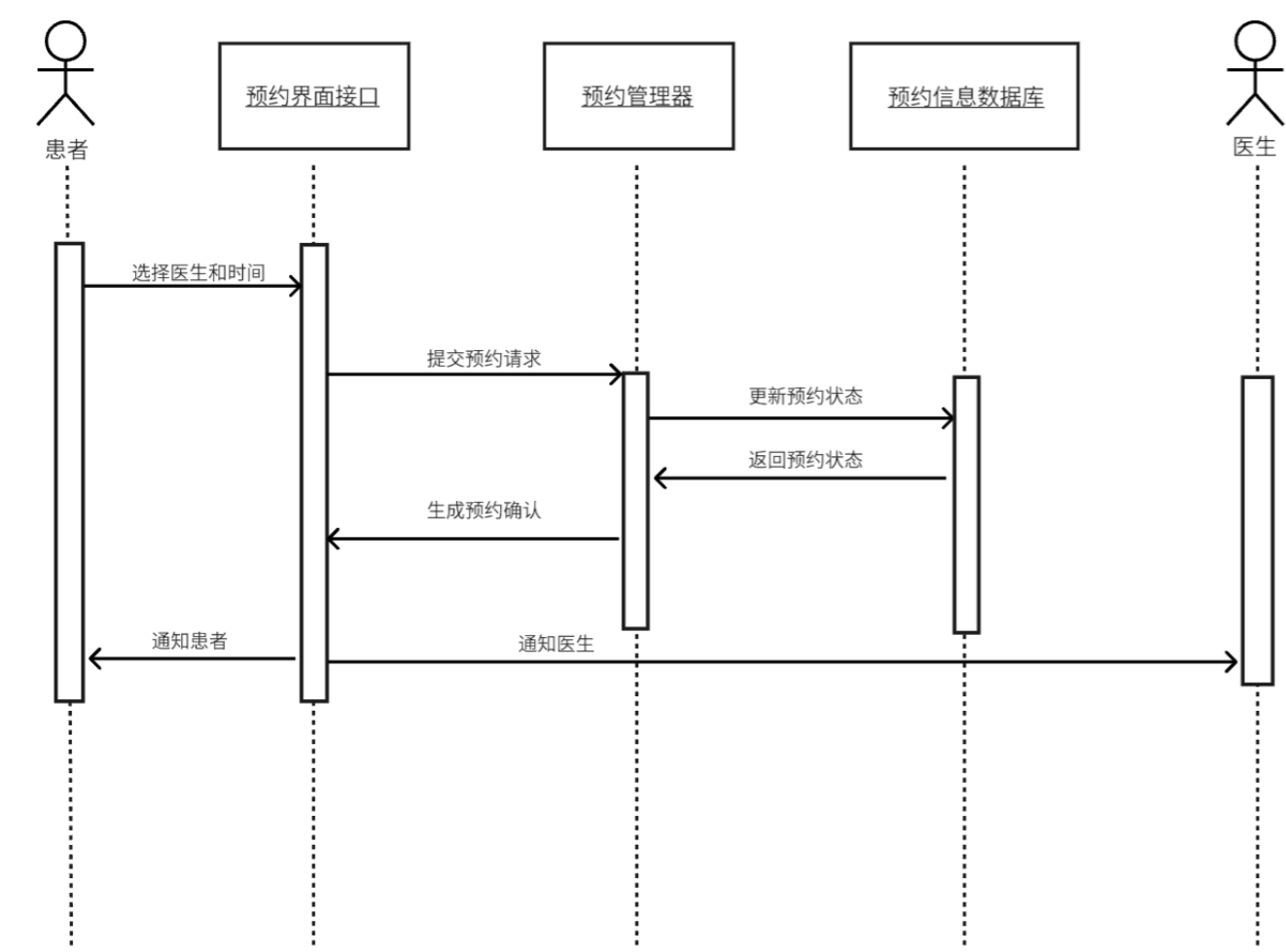
用例2：支付预约费用

- 用例：支付预约费用
- 边界类：用户界面接口
- 控制类：财务管理系统
- 实体类：第三方支付系统

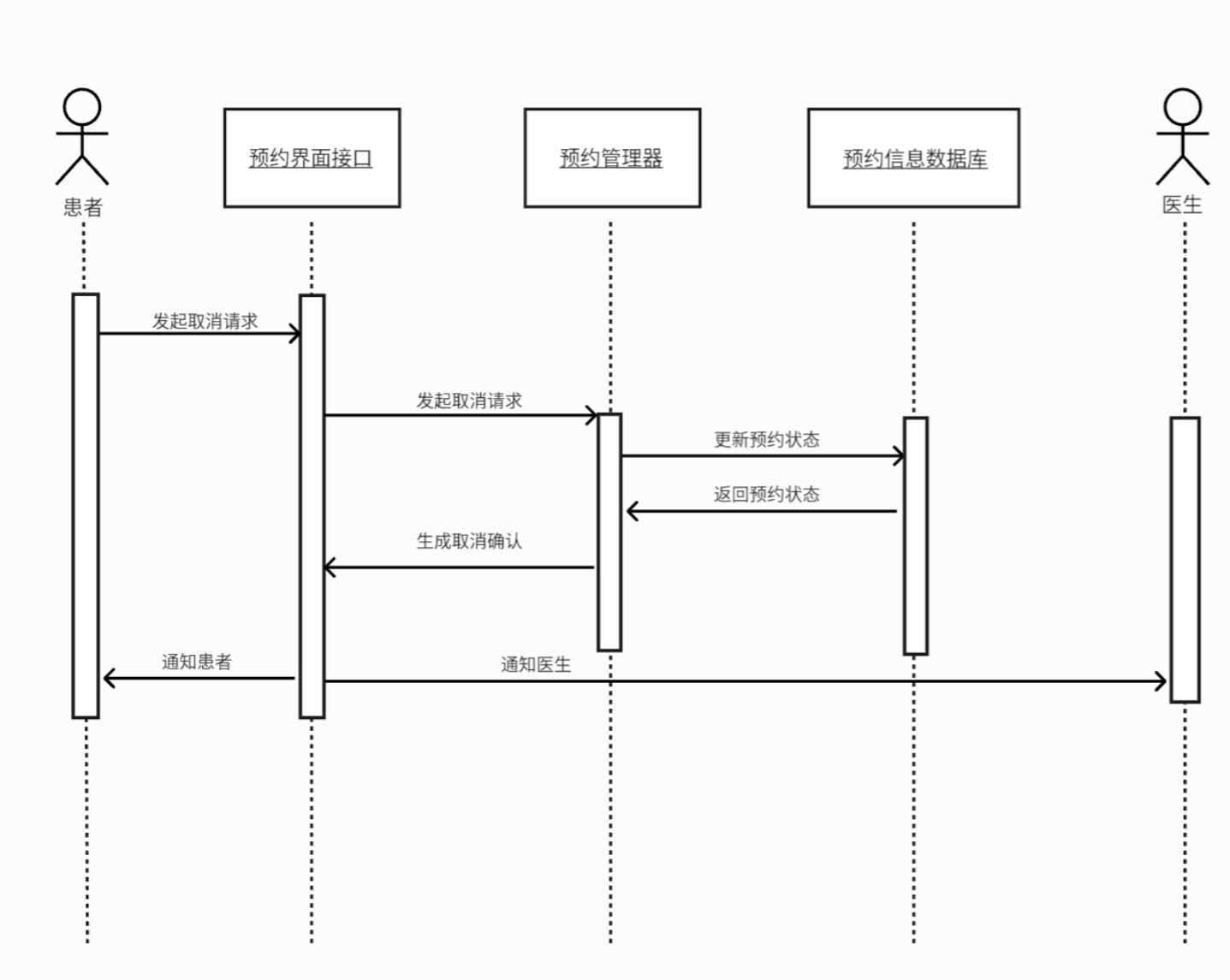
绘制顺序图

撰写人：张雅瑞

顺序图1：预约医生

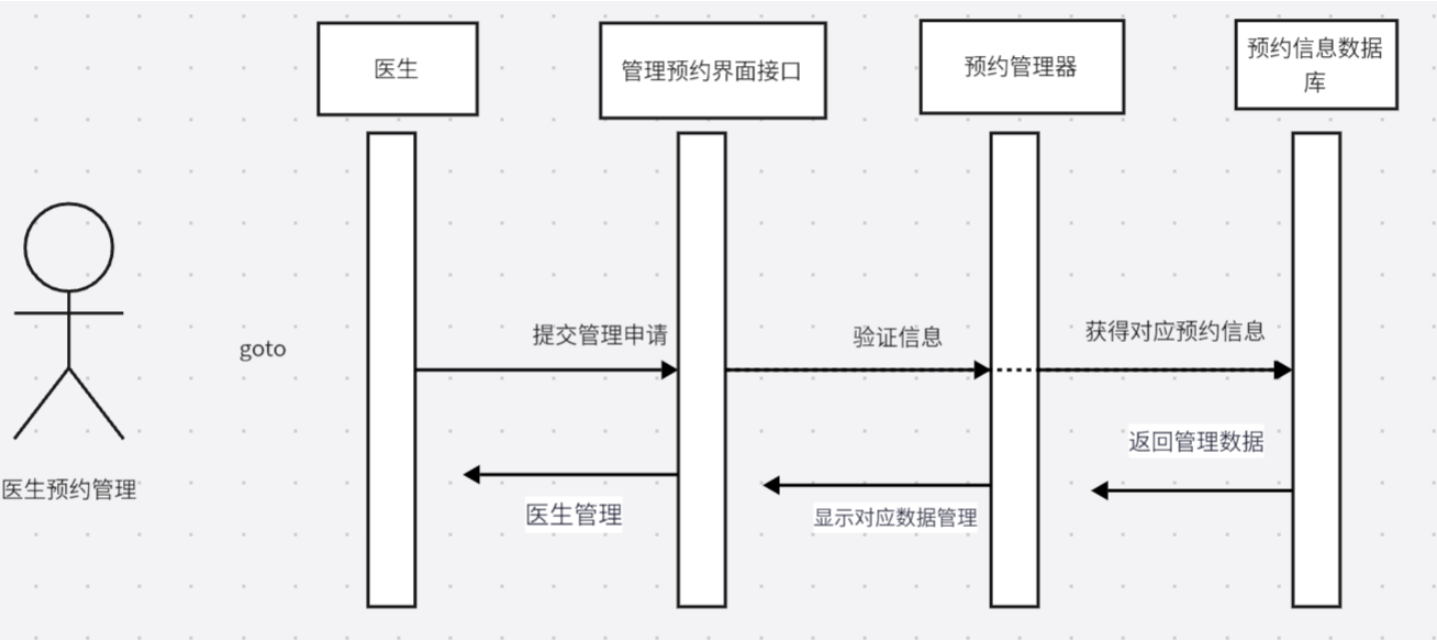


顺序图2：取消预约

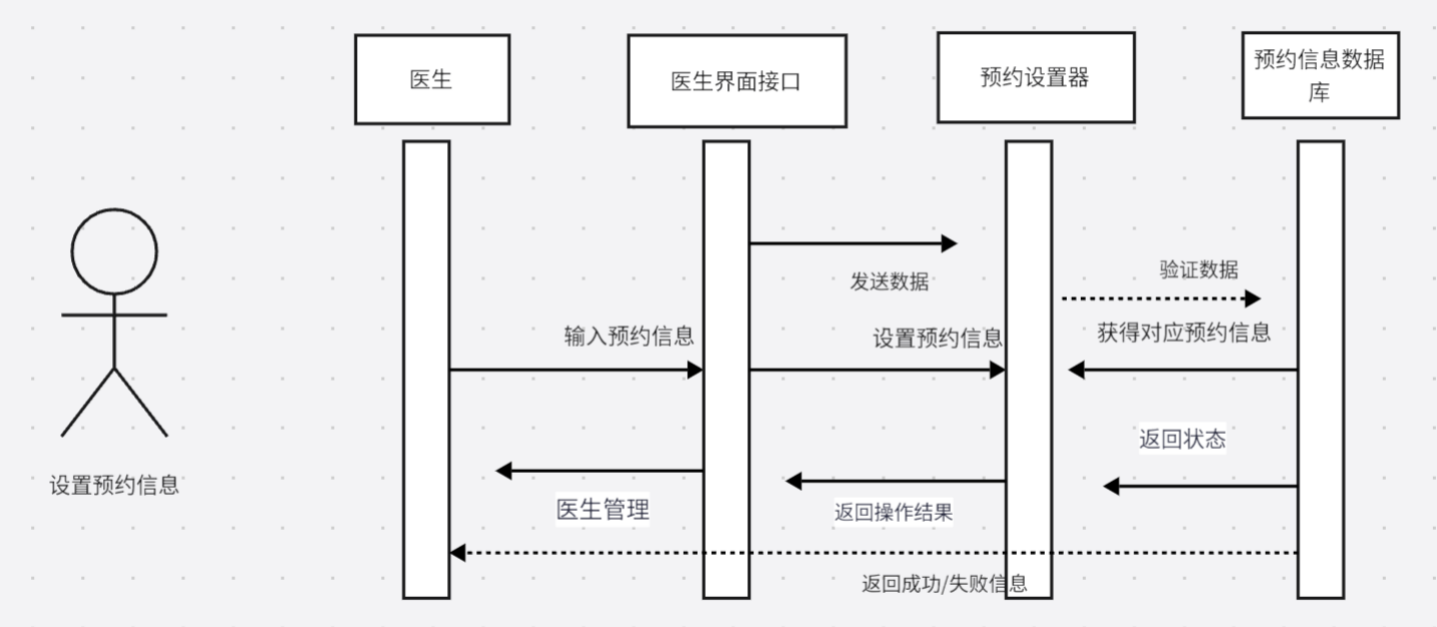


撰写人：孔令哲

顺序图1：管理预约

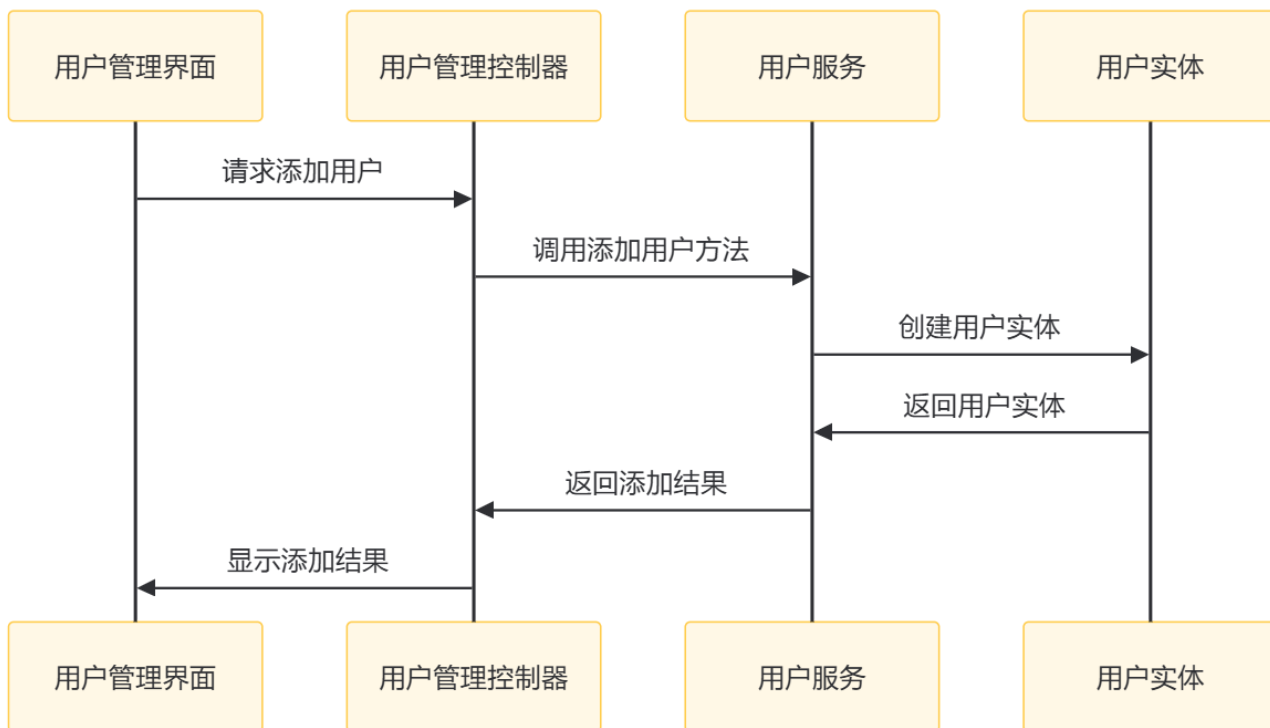


顺序图2：设置预约信息

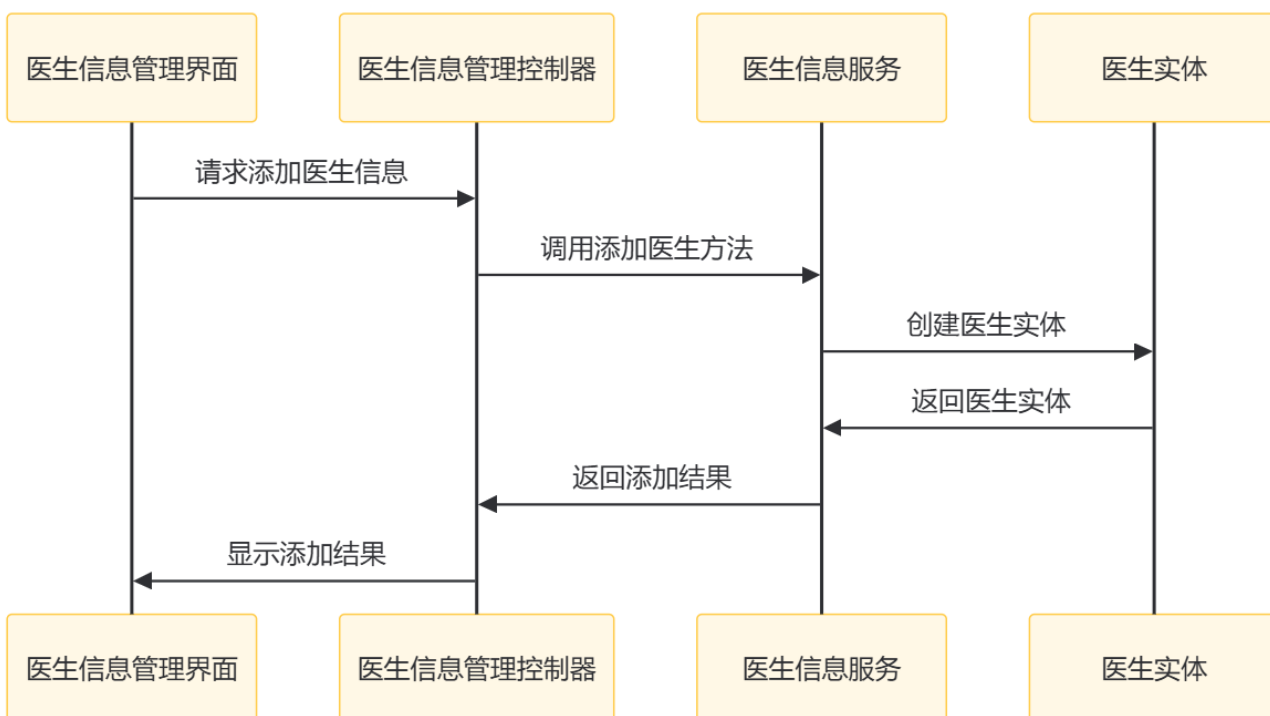


撰写人：郭奇

顺序图1：管理用户

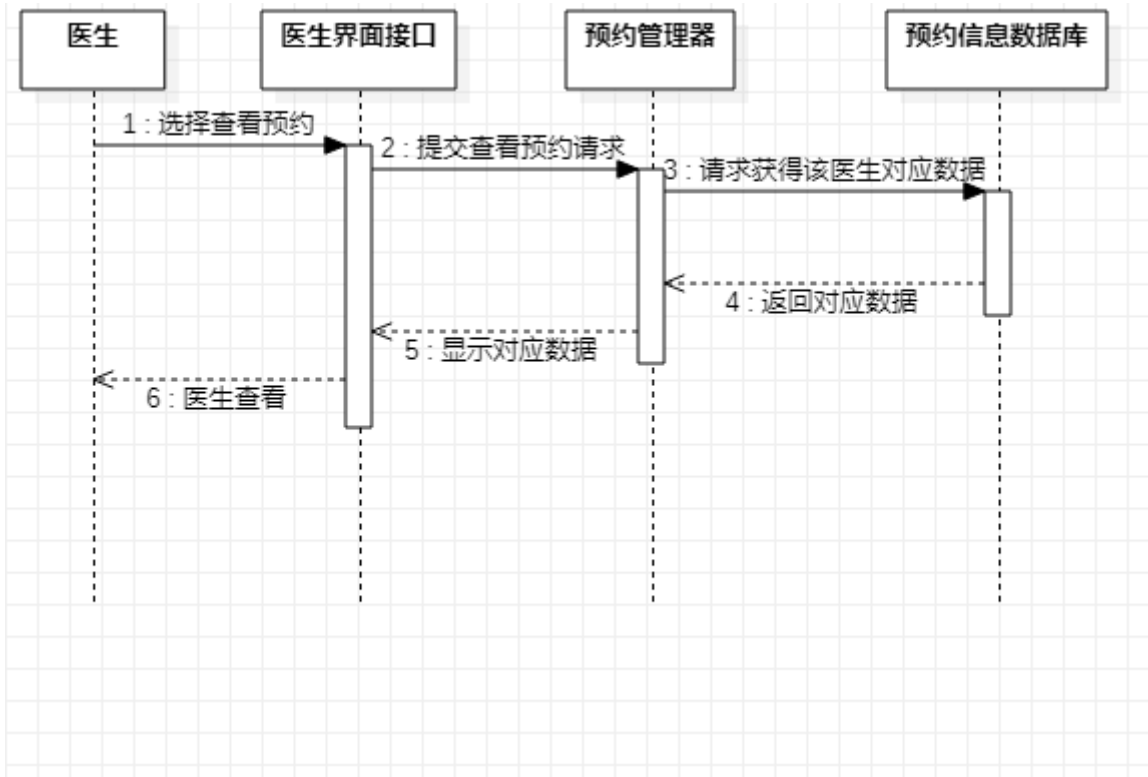


顺序图2：管理医生信息

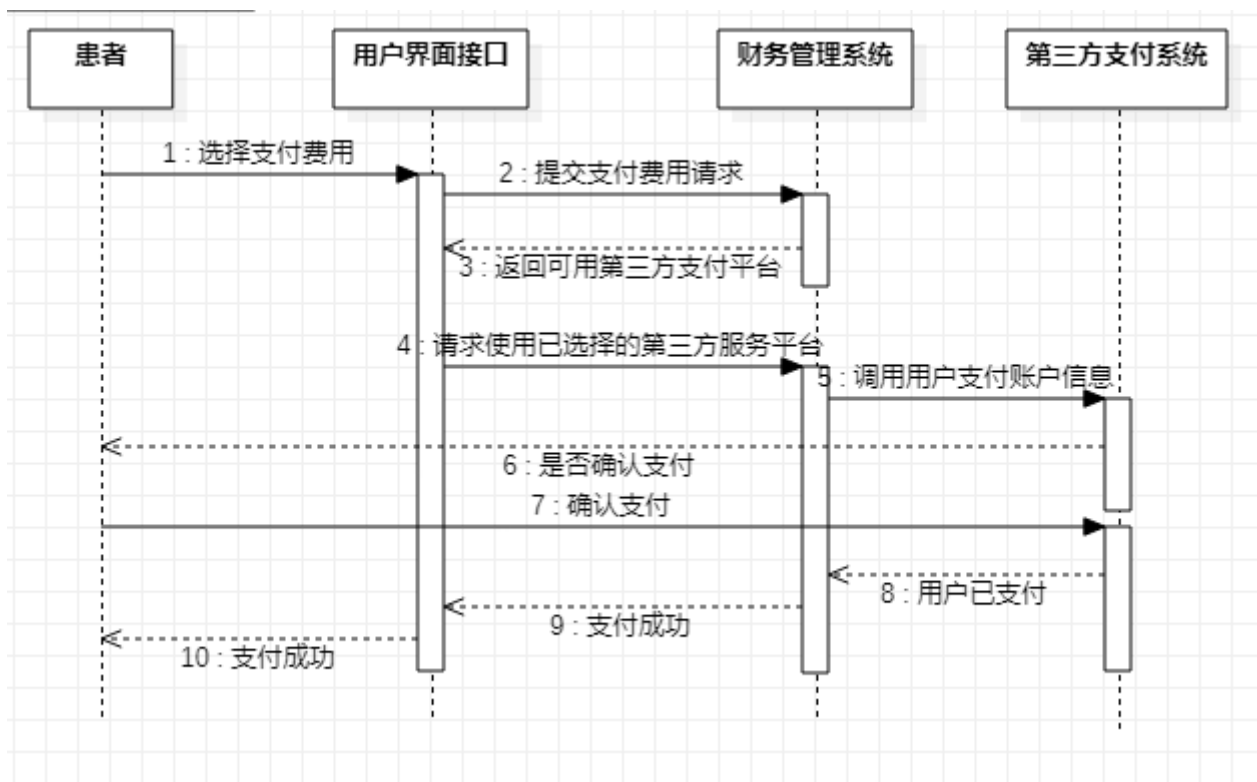


撰写人：马召洋

顺序图1：查看预约



顺序图2：支付预约费用



绘制分析类图

- ☒ 张雅瑞
- ☒ 孔令哲
- ☒ 郭奇
- ☒ 马召洋

